



COMUNE DI APPIGNANO DEL TRONTO

PROVINCIA DI ASCOLI PICENO



PIANO NEVE 2021

Il Sindaco

Dott.ssa Sara Moreschini

Il Tecnico redattore

Dott.Ing. Antonella D'Angelo

Consulenza

Prof. Massimiliano Fazzini

Climatologo

Appignano Del Tronto, FEBBRAIO 2021

1 - Premessa

La finalità che l'Amministrazione Comunale intende perseguire con l'attivazione del presente piano è quella di garantire, in caso di nevicata e gelate che rendano pericolosa la circolazione stradale, la viabilità di tutte le strade del territorio Comunale, caratterizzato da una superficie di 23 Km², circa 60 km di strade e circa 1800 abitanti dislocati nel centro abitato, nelle contrade di Valle Orta, Valle Chifenti, Valle San Martino, Montecalvo e nelle case sparse in zona agricola.

In caso di evento, al fine di informare la cittadinanza e tenerla aggiornata sulla situazione riguardante le condizioni atmosferiche e le operazioni di sgombero neve, gli aggiornamenti in tempo reale saranno pubblicati sul sito web del Comune www.comune.appignanodeltronto.ap.it e tramite la pagina dedicata di Facebook, dove poter apprendere tutte le notizie del caso. Sul sito sono inoltre pubblicate le “regole comportamentali” che la cittadinanza dovrebbe seguire per cooperare all'azione svolta dall'amministrazione comunale.

Il Piano riguarda la stagione invernale 2021 e prende in considerazione la rete stradale Comunale del centro abitato e delle contrade di Valle Orta, Valle Chifenti, Valle San Martino, Montecalvo. Tale piano è parte integrante del Piano Generale di Protezione Civile del comune di Appignano Del Tronto.

2 - Analisi del rischio

Il Piano Emergenza Neve assume come scenario di rischio un evento a carattere nevoso esteso a tutto il territorio comunale sebbene, data la vastità e la varietà orografica dei luoghi, capita che siano interessate soltanto alcune zone.

In linea di principio il piano individua la viabilità principale sulla quale operare con priorità al fine di garantire il collegamento con la viabilità principale, con i servizi essenziali, e quella secondaria urbana su cui intervenire successivamente. Il piano individua inoltre i tratti critici della viabilità urbana, sia carrabile che pedonale, tratti di strada con media ed elevata pendenza e passaggi pedonali sui quali intervenire preventivamente anche per scongiurare la formazione di ghiaccio.

Nello scenario di rischio saranno prese in considerazione le situazioni particolari derivanti da segnalazioni degli uffici dei Servizi Sociali, o dirette dei cittadini, riguardanti disagi a carico di disabili, anziani o abitazioni rimaste isolate da affrontare anche con l'impiego delle Associazioni di

Volontariato.

In particolare sul territorio comunale è possibile il verificarsi di due scenari:

- a) Scenario – Neve**
- b) Scenario – Ghiaccio**

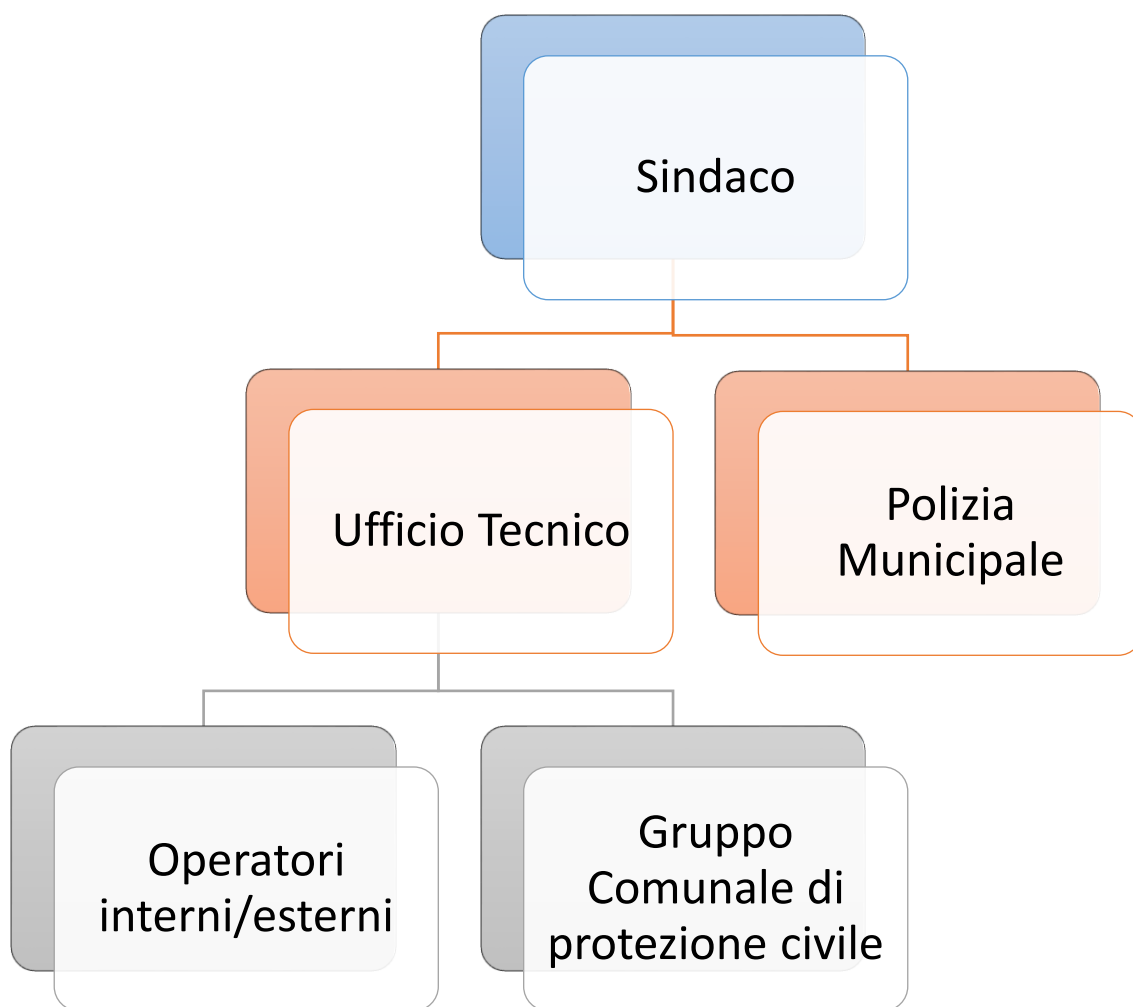
L'analisi del rischio non può prescindere dall'interpretazione dell'evento nevoso principale dell'anno 2017, verificatosi nel mese di gennaio.

3 - Risorse e Mezzi

Il piano per lo sgombero neve prevede l'impiego di tutto il personale dell'area tecnica del Comune e del parco mezzi costituito da nr.1 bob cat per il servizio sgombero neve all'interno del centro storico.

Considerata l'estensione del territorio e la carenza di mezzi comunali, è prevista la collaborazione di n. 3 Ditte private con sede nelle zone più prossime interessate dal possibile sgombero, che potranno essere attivate in caso di necessità. E' previsto inoltre l'impiego del gruppo comunale di Protezione Civile per effettuare interventi puntuali di soccorso alla popolazione. L'attività di presidio e monitoraggio sul territorio sarà svolta dal servizio di Polizia Municipale dell'Unione dei Comuni della Vallata del Tronto con il supporto delle Associazioni di Volontariato di protezione civile.

Sistema di organizzazione/responsabilità



5 - Pianificazione

5.1 Modello Organizzativo

Il Sindaco è l'autorità comunale di protezione civile.

Al verificarsi dell'emergenza nell'ambito del territorio comunale, il Sindaco assume la direzione ed il coordinamento dei servizi di soccorso e di assistenza alle popolazioni colpite e provvede agli interventi necessari.

Per l'espletamento delle proprie funzioni il Sindaco può avvalersi, a seconda della fase di attenzione in atto, delle seguenti strutture comunali e servizio di Protezione Civile.

Ufficio tecnico comunale. Questo ufficio ha il compito di seguire le evoluzioni dei fenomeni meteorologici attesi, anticipati da "Bollettini di condizioni meteo avverse" trasmessi dal Dipartimento di Protezione Civile, dalla Prefettura, dalla Regione Marche e da altri canali specializzati o che si verificano senza alcun preavviso.

Al verificarsi e perdurare degli eventi meteo avversi, questa struttura ha il compito di monitorare gli effetti al suolo di tali fenomeni, verificare eventuali scenari di rischio, informare il Sindaco e le autorità sulla situazione e, se necessario, adottare i primi provvedimenti sul territorio. Queste fasi normalmente corrispondono a quelle di gestione di stati di attenzione e preallarme per il rischio neve e ghiaccio.

L'ufficio tecnico comunale è costituito dal Responsabile di area che coordina la struttura, dagli istruttori direttivi e dal personale esterno.

Qualora la situazione lo richieda, o in caso di allarme, il Sindaco convoca il **Centro Operativo Comunale (C.O.C.)**, che è l'organismo straordinario per la gestione dell'emergenza già individuato, nelle funzioni e nomine. Nel caso del rischio emergenza neve il C.O.C. può essere attivato in modalità "ridotta" limitatamente alle sole funzioni che si prevedono essere coinvolte nella specifica emergenza. In tali situazioni, riconducibili all'emergenza neve, fanno parte del C.O.C., diretto dal Sindaco:

- ✓ il Responsabile Ufficio Tecnico Comunale Dott. Ing. Antonella D'Angelo;
- ✓ i componenti già responsabili nell'ambito del C.O.C.: delle funzioni:
 - ✓ n°2. "Sanità, Assistenza sociale".Dott. Giorgio Monterubbiano-Dott.ssa Susy Simonetti. Coordinerà gli interventi e le attività di natura sanitaria, organizzerà

materiali, mezzi e personale sanitario (appartenenti alle strutture pubbliche, private o alle associazioni di volontariato operanti in ambito sanitario) il cui intervento è previsto in caso di emergenza;

- ✓ n°3. “Volontariato”, - Coordinatore sig. Massimo Vitangeli e vice coordinatore sig. Bastiani Giuseppe del gruppo comunale di Volontariato di protezione Civile - Coordina gli interventi delle associazioni di volontariato, secondo le rispettive specializzazioni e le esigenze che presenta l'emergenza;
- ✓ n°4. “Materiali e mezzi”. Sig. D'angeli Martin Assolve alla funzione di sostituzione del coordinatore del C.O.C. in assenza del responsabile. Mantiene un quadro costantemente aggiornato dei materiali e dei mezzi a disposizione attraverso il loro censimento preventivo in tempo di pace e attraverso la loro attivazione in situazioni di emergenza;
- ✓ n°5. “Servizi essenziali ed attività scolastiche”. Sig. Gabrielli Maurilio. Mantiene un quadro costantemente aggiornato sulla situazione delle reti di distribuzione (acquedotto, rete elettrica, fognature ecc.) degli edifici scolastici e sulla loro efficienza sia in tempo di pace che in emergenza;
- ✓ n°7. “Strutture Operative e Viabilità”. Responsabile polizia municipale. Coordina le attività delle strutture locali preposte alle attività ricognitive dell'area colpita, al controllo della viabilità, alla definizione degli itinerari di sgombrò, ecc.;
- ✓ la funzione n°9. “Assistenza alla popolazione”. Signora Grelli Rita Deve fornire un quadro aggiornato della disponibilità di alloggiamento (ricettività delle strutture turistico – alberghiere, disponibilità di aree pubbliche o private da utilizzare come zone di attesa e/o ospitanti, ecc.
- ✓ la funzione n°10 “Informazioni alla popolazione” appositamente costituita per la presente pianificazione e costituita dal referente URP signora Grelli Rita e dal responsabile comunicazione-sito Dott. Giglio Massimo.

5.2 Modello d'Intervento

Il territorio Comunale è stato suddiviso in 3 zone per la spalata neve ed in un zona per il servizio spargimento sale.

Ciascuna zona ricomprende al proprio interno la viabilità principale interessata dall'attività di sgombero neve e salatura ed è dettagliata in apposito elaborato grafico.

All'interno di queste zone, sono stati indicati i percorsi nei quali è previsto l'intervento sulla viabilità

secondaria urbana ed extraurbana. Il piano individua inoltre i tratti critici della viabilità, sia carrabile sia pedonale, tratti di strada con media ed elevata pendenza e passaggi pedonali sui quali intervenire preventivamente anche per evitare la formazione di ghiaccio.

La suddivisione degli interventi relativi alla messa in sicurezza delle strade in caso di nevicate prevede l'impiego di tutto il personale del Servizio Squadre Operative del comune e dei mezzi idonei all'attività delle Ditte private con sede nelle zone più prossime interessate dal possibile sgombero neve e spargimento sale.

In caso di probabili nevicate o gelicidio, le Ditte incaricate intervengono su attivazione del Comune, previo allertamento. Nelle zone pedonali di maggiore percorrenza la rimozione del manto di neve è prevista manualmente o con il bob-cat comunale in base ad un programma di massima variabile secondo le situazioni di priorità stabilite dal Comune stesso.

Situazioni particolari segnalate dagli uffici dei servizi sociali, o direttamente dai cittadini, riguardanti disagi a carico di disabili, anziani o abitazioni rimaste isolate saranno affrontate anche attraverso l'ausilio del gruppo comunale di protezione civile.

Per la gestione della fase di attenzione o di preallarme per il rischio neve o gelicidio si attiva l'ufficio tecnico comunale, che ha il compito di monitorare la situazione in atto e gli eventuali effetti al suolo, coordinare la movimentazione dei mezzi a disposizione oltre che mantenere contatti con la Prefettura, la Regione, la Provincia e tutti gli organi che eventualmente intervengono nell'emergenza.

Qualora l'evoluzione dei fenomeni in corso e le previsioni meteo facciano presagire il raggiungimento di una soglia di allarme, e quindi un aumento delle situazioni di disagio per il traffico e alla popolazione, il Sindaco procederà ad allertare ed insediare il C.O.C (così come precedentemente individuato) per l'attivazione di ulteriori risorse e la predisposizione di tutta una serie di interventi mirati alla gestione dell'evento.

5.3 Attivazione numero di Emergenza

In caso di necessità si provvederà ad attivare il numero di emergenza del COC, che corrisponde al centralino comunale che ha il seguente numero: 0736-817711. A tale numero risponderà un operatore, che in tempo reale comunicherà la posizione degli spartineve e raccoglierà segnalazioni da parte della cittadinanza.

Tutte le richieste pervenute saranno inserite in un database, che consentirà in tempo reale, il monitoraggio dell'emergenza sul territorio ed attuare le misure necessarie a garantire risposte ed interventi tempestivi. Tale attività verrà garantita solamente in caso di attivazione della fase di emergenza (Codice Nero) e sarà gestita da personale comunale e volontari della Protezione Civile.

5.4 Modalità di attivazione dei mezzi spartineve

- Il servizio viene attivato su chiamata telefonica da parte del responsabile area tecnica ovvero del Sindaco, e dovrà iniziare entro 30 MIN dall'attivazione, con almeno 5 cm di neve al suolo su strade asfaltate e 10 cm di neve al suolo su strade non asfaltate
- Il mezzo meccanico da impiegarsi per lo sgombero neve deve essere sempre in piena efficienza ed in completo assetto, munito dei regolamentari dispositivi di segnalazioni luminose conformi alle norme sulla circolazione stradale, adeguatamente zavorrato ed attrezzato con tutto l'occorrente (carburanti, lubrificanti, parti di ricambio, ecc.) per uno svolgimento del servizio regolare e sollecito, in qualunque momento possa risultare necessario.
- Le Ditte affidatarie sono tenute ad ottemperare alle disposizioni che le verranno impartite da parte del personale incaricato della vigilanza del servizio sgombero neve dell'Amministrazione Comunale, che potrà prendere posto anche sui mezzi operativi.
- L'impresa aggiudicataria non dovrà interrompere il servizio di spalata neve del proprio percorso per altro servizio che esuli da quello assegnato.

5.5 Modalità di attivazione del servizio spargisale

- Il servizio viene attivato su chiamata telefonica da parte del responsabile area tecnica ovvero del Sindaco, e dovrà iniziare entro 30 MIN dall'attivazione.

6 – Fasi di attivazione

Al fine di consentire una tempestiva organizzazione delle strutture operative da attivare per le misure preventive e gli interventi si individuano le seguenti fasi:

6.1 SCENARIO NEVE

FASE	ATTIVAZIONE	STRUTTURA PREPOSTA
ORDINARIA	Pianificazione ed individuazione punti critici. Acquisto delle scorte di materiali, sale e graniglia da impiegare in caso di neve o ghiaccio. Ricognizione sull'efficienza dei mezzi e dell'attrezzatura da impiegare nel servizio.	Ufficio tecnico comunale
ATTENZIONE	La fase di attenzione viene attivata quando le previsioni meteorologiche riferite alle successive 24/48 ore, indichino elevate probabilità di intense nevicate interessanti l'area comunale.	Ufficio tecnico comunale
ALLARME (Da 0 a 20 cm)	La fase di allarme viene attivata con il verificarsi della precipitazione nevosa intensa e con i primi segni di innevamento sulle strade.	Ufficio tecnico comunale
EMERGENZA (Oltre 20 cm)	La fase di emergenza viene attivata in caso di perdurare delle precipitazioni nevose che recano gravi disagi alla popolazione (difficoltà di circolazione, presenza di popolazione bloccata lungo le direttrici viarie, difficoltà di uscire dalle abitazioni, ecc.)	Centro Operativo Comunale (C.O.C.)

RIPRISTINO	La fase di ripristino viene attivata al termine delle precipitazioni nevose con lo sgombrò delle strade e parcheggi, vengono individuati appositi spazi di stoccaggio della neve e viene ripristinata la viabilità su tutto il territorio comunale	Ufficio tecnico comunale
-------------------	--	--------------------------

6.2 SCENARIO GHIACCIO

ATTENZIONE	La fase di attenzione viene attivata con il verificarsi di condizioni atmosferiche che rendano favorevole la formazione di ghiaccio sul manto stradale.	Ufficio tecnico comunale
ALLARME	La fase di allarme viene attivata con presenza diffusa di ghiaccio sulla rete stradale nonostante gli interventi ordinari dei mezzi spargisale. (gravi problemi circolazione).	Ufficio tecnico comunale Centro Operativo comunale ristretto

7 – Procedure operative

7.1 SCENARIO NEVE

FASE DI ATTENZIONE

UFFICIO TECNICO COMUNALE		
Azioni	Soggetti da coinvolgere	Obiettivo
Riceve l'avviso di Condizioni Meteorologiche avverse da parte del Dipartimento di Protezione Civile, dalla Prefettura, dalla Regione Marche e da altri canali specializzati	Sindaco, Ufficio protocollo	Individuazione referente per la gestione dell'emergenza-attivazione prime misure-
Contatta gli altri componenti dell'ufficio per verificarne la reale disponibilità	Operai comunali- gruppo comunale di protezione civile	Verifica reale disponibilità e/o reperibilità

RESPONSABILE FUNZIONE 4 – MATERIALE MEZZI		
Azioni	Soggetti da coinvolgere	Obiettivo
Verifica la disponibilità di materiali (sale da disgelo e graniglia), mezzi e personale per attività di sgombero neve	Personale ufficio tecnico	Individuazione criticità e Allertamento
Contatta le ditte per verificare la disponibilità ad effettuare gli interventi di sgombero neve	Ditte individuate dal Piano di Emergenza per gli interventi di sgombero neve	Pre-allertamento
Riferisce al responsabile ufficio tecnico della situazione di eventuali criticità		

FASE DI ALLARME

IL SINDACO si avvale dell'Ufficio Tecnico Comunale		
Azioni	Soggetti da coinvolgere	Obiettivo
Attiva tutte le risorse comunali, mezzi e personale, per le attività di sgombero neve	Responsabile ufficio tecnico Responsabile Polizia Municipale	Operazione sgombero neve
Prevede la predisposizione di presidi territoriali nei punti critici	Responsabile Polizia Municipale	Monitoraggio viabilità

Gestisce la sala operativa con l'acquisizione delle notizie riguardanti l'attività svolta sul territorio	Responsabile ufficio tecnico	Garantire flusso informativo
Il responsabile ufficio tecnico segnala al Sindaco eventuali criticità l'evoluzione dei fenomeni in base ai bollettini meteo anche per il possibile allertamento del C.O.C.	Sindaco	Garantire flusso informativo
Dirama le informazioni sullo stato di attuazione degli interventi attraverso pagina web e facebook del Comune	Responsabile ufficio tecnico	Informazione alla cittadinanza

RESPONSABILE FUNZIONE 4 – MATERIALE MEZZI

Azioni	Soggetti da coinvolgere	Obiettivo
Indica agli operatori le priorità per le operazioni di sgombero neve e segue costantemente tali attività.	Operai comunali e Ditte esterne	Sgombero neve
Dispone gli interventi di salatura dei punti critici della viabilità.	Operai comunali e gruppo comunale di protezione civile	Gestione viabilità
Riferisce al responsabile ufficio tecnico ed al sindaco sullo stato di attuazione degli interventi e sulla presenza di eventuali criticità	Sindaco	Garantire flusso informativo

RESPONSABILE FUNZIONE 7 - STRUTTURE OPERATIVE E VIABILITA':

Azioni	Soggetti da coinvolgere	Obiettivo
Dispone la ricognizione sul territorio per individuare le criticità alla circolazione	Polizia Municipale– e Volontariato	Individuazione criticità
Dispone il posizionamento della segnaletica stradale	Polizia Municipale	Allertamento
Riferisce al Sindaco della situazione di eventuali criticità	Sindaco	Garantire flusso informativo

RESPONSABILE FUNZIONE 2 –SANITA' ASSISTENZA SOCIALE:

Azioni	Soggetti da coinvolgere	Obiettivo
Dispone la ricognizione sul territorio per individuare le criticità del soccorso sanitario	Asl, Volontariato, Assistenti sociali	Individuazione criticità
Riferisce al Sindaco della situazione di eventuali criticità	Sindaco	Garantire flusso informativo

RESPONSABILE FUNZIONE 10 - INFORMAZIONE ALLA POPOLAZIONE

Azioni	Soggetti da coinvolgere	Obiettivo
Dirama le informazioni sullo stato di attuazione degli interventi attraverso pagina web del Comune	Responsabile Funzione Informazione alla popolazione	Informazione alla cittadinanza
Sentito il Sindaco emette comunicati ufficiali da pubblicare sulla pagina web del Comune.	Responsabile Funzione Informazione alla popolazione	Informazione alla cittadinanza
Informa le testate dei quotidiani e le emittenti TV e radio, locali sulla situazione in atto.	Mezzi d'informazione	Informazione alla cittadinanza

FASE DI EMERGENZA**SINDACO e RESPONSABILE COMUNALE COC**

Azioni	Soggetti da coinvolgere	Obiettivo
Convoca i responsabili delle Funzioni di Supporto ritenute necessarie	C.O.C. nelle figure precedentemente individuate	Creare un efficace coordinamento operativo locale
Acquisisce attraverso la sala del Centro operativo comunale tutte le informazioni in merito alle criticità rilevate e alla situazione sulla viabilità.	C.O.C. nelle figure precedentemente individuate	Individuazione criticità e monitoraggio della situazione
Dispone le ordinanze necessarie alla gestione dell'emergenza	Funzione n. 5, Servizi essenziali e Attività scolastica Funzione n. 7- Strutture Operative e Viabilità	Salvaguardia popolazione

RESPONSABILE FUNZIONE 4 – MATERIALE MEZZI

Azioni	Soggetti da coinvolgere	Obiettivo
Indica agli operatori le priorità per le operazioni di sgombero neve e segue costantemente tali attività	Operatori preposti alle attività di sgombero neve	Verifica- ripristino viabilità primaria
Dispone gli interventi di salatura dei punti critici della viabilità.	Unità Operative Comunali	Verifica- ripristino viabilità
Garantisce la funzionalità e/o il ripristino dei servizi essenziali	Gestori delle reti	Verifica- ripristino servizi essenziali
Riferisce alla sala del C.O.C. la situazione di eventuali criticità	Sindaco	Garantire flusso informativo

RESPONSABILE FUNZIONE 7 - STRUTTURE OPERATIVE E VIABILITA'

Azioni	Soggetti da coinvolgere	Obiettivo
Dispone la ricognizione sul territorio per individuare le criticità alla circolazione	Polizia Municipale e Responsabile del Servizio Viabilità	Monitoraggio situazione in atto
Dispone la rimozione di veicoli oggetto di impedimento alle operazioni di sgombero	Polizia Municipale	Miglioramento viabilità
Riferisce alla sala del C.O.C. la situazione di eventuali criticità	Sindaco	Garantire flusso informativo

RESPONSABILE FUNZIONE 9 - ASSISTENZA ALLA POPOLAZIONE:

Azioni	Soggetti da coinvolgere	Obiettivo
Assicura l'assistenza sanitaria alla popolazione	Funzione volontariato	Assistenza sanitaria
Segnala agli operatori le priorità di intervento per l'accessibilità allo strumento di prima assistenza sanitaria ed alle farmacie	Direzione Nuove Infrastrutture e Viabilità	Assistenza sanitaria
Riferisce alla sala del C.O.C. la situazione di eventuali criticità	Sindaco	Garantire flusso informativo

RESPONSABILE FUNZIONE 3 - VOLONTARIATO:

Azioni	Soggetti da coinvolgere	Obiettivo
Contatta i Responsabili delle Associazioni di volontariato presenti sul territorio per assicurare l'assistenza alla popolazione e lo sgombero neve	Coordinatore Gruppo Comunale di Protezione Civile	Assistenza alla popolazione e predisposizione misure di salvaguardia
Riferisce alla sala del C.O.C della predisposizione dei presidi sul territorio	Sindaco	Garantire flusso informativo

RESPONSABILE FUNZIONE 2 – SANITA', ASSISTENZA SOCIALE:

Azioni	Soggetti da coinvolgere	Obiettivo
Contatta i Responsabili delle Associazioni di volontariato, Asl e Assistenti Sociali presenti sul territorio per assicurare l'assistenza alla popolazione	Asl, Volontariato, Assistenti sociali	Assistenza alla popolazione e predisposizione misure di salvaguardia
Riferisce alla sala del C.O.C della predisposizione dei presidi sul territorio	Sindaco	Garantire flusso informativo

RESPONSABILE FUNZIONE 10 - INFORMAZIONE ALLA POPOLAZIONE

Azioni	Soggetti da coinvolgere	Obiettivo
Dirama le informazioni sullo stato di attuazione degli interventi attraverso pagina web del Comune	Responsabile Funzione Informazione alla popolazione	Informazione alla cittadinanza
Sentito il Sindaco emette comunicati ufficiali da pubblicare sulla pagina web del Comune.	Responsabile Funzione Informazione alla popolazione	Informazione alla cittadinanza
Informa le testate dei quotidiani e le emittenti TV e radio, locali sulla situazione in atto.	Mezzi d'informazione	Informazione alla cittadinanza

FASE DI RIPRISTINO**RESPONSABILE FUNZIONE 4 – MATERIALE MEZZI**

Azioni	Soggetti da coinvolgere	Obiettivo
Ripulitura e messa in sicurezza della viabilità e dei passaggi pedonali	Polizia Municipale e Responsabile del Servizio Viabilità Unità Operative Comunali Operatori preposti alle attività di sgombero neve	Ritorno a fase ordinaria
Riapertura scuole e strutture di assistenza e accoglienza	Polizia Municipale e Responsabile del Servizio Viabilità Unità Operative Comunali Operatori preposti alle attività di sgombero neve Referenti del servizio scuola e della direzione didattica	Ritorno a fase ordinaria

RESPONSABILE FUNZIONE 7 - STRUTTURE OPERATIVE E VIABILITA'

Azioni	Soggetti da coinvolgere	Obiettivo
Dispone la ricognizione sul territorio per individuare eventuali criticità alla circolazione	Polizia Municipale e Responsabile del Servizio Viabilità	Monitoraggio situazione
Dispone la rimozione di veicoli oggetto di impedimento alle operazioni di sgombero	Polizia Municipale	Miglioramento viabilità
Riferisce alla sala del C.O.C. lo svolgimento delle operazioni di sgombero	Sindaco	Garantire flusso informativo

RESPONSABILE FUNZIONE 10 - INFORMAZIONE ALLA POPOLAZIONE

Azioni	Soggetti da coinvolgere	Obiettivo
Dirama le informazioni sullo stato di attuazione degli interventi attraverso pagina web del Comune	Responsabile Funzione Informazione alla popolazione	Informazione alla cittadinanza
Sentito il Sindaco emette comunicati ufficiali da pubblicare sulla pagina web del Comune.	Responsabile Funzione Informazione alla popolazione	Informazione alla cittadinanza
Informa le testate dei quotidiani e le emittenti TV e radio, locali sulla chiusura dell'emergenza e ritorno alla normalità	Mezzi d'informazione Referenti del servizio scuola e della direzione didattica	Informazione alla cittadinanza

7.2 SCENARIO GHIACCIO**FASE DI ATTENZIONE****PRESIDIO OPERATIVO – TERRITORIALE**

Azioni	Soggetti da coinvolgere	Obiettivo
Riceve l'avviso di Condizioni Meteorologiche avverse da parte del Dipartimento di Protezione Civile, dalla Prefettura, dalla Regione Marche e da altri canali specializzati		Individuazione referente per la gestione dell'emergenza
Contatta gli altri componenti dell'ufficio tecnico comunale per verificarne la reale disponibilità	Responsabile Servizio Squadre Operative Responsabile presidio Corpo Unico di Polizia Municipale	Verifica reale disponibilità e/o reperibilità

RESPONSABILE FUNZIONE 4 – MATERIALE MEZZI

Azioni	Soggetti da coinvolgere	Obiettivo
Verifica la disponibilità di materiali (sale da disgelo e graniglia), mezzi e personale per attività di salatura	Operai comunali	Individuazione criticità e Allertamento
Contatta il gruppo comunale di protezione civile per verificare la disponibilità ad effettuare gli interventi di salatura	Operai comunali Gruppo comunale di protezione civile	Pre-allertamento
Riferisce al Sindaco della situazione di eventuali criticità		

FASE DI ALLARME**IL SINDACO si avvale del Responsabile Ufficio Tecnico Comunale**

Azioni	Soggetti da coinvolgere	Obiettivo
Attiva tutte le risorse comunali, di mezzi e personale, per le attività di salatura	Responsabile Ufficio tecnico Responsabile Polizia Municipale	Operazione di salatura
Prevede la predisposizione di presidi territoriali nei punti critici	Responsabile Polizia Municipale	Monitoraggio viabilità
Gestisce la sala operativa con l'acquisizione delle notizie riguardanti l'attività svolta sul territorio	Responsabile ufficio tecnico	Garantire flusso informativo
Il P.O.T. segnala al Sindaco Eventuali criticità e l'evoluzione dei fenomeni in base ai bollettini meteo anche per il possibile allertamento del C.O.C.	Sindaco	Garantire flusso informativo
Dirama le informazioni sullo stato di attuazione degli interventi attraverso pagina web e facebook del Comune	Sindaco	Informazione alla cittadinanza

RESPONSABILE FUNZIONE 4 – MATERIALE MEZZI

Azioni	Soggetti da coinvolgere	Obiettivo
Indica agli operatori le priorità per le operazioni di sgombero neve e segue costantemente tali attività.	Operai comunali e Ditte esterne	Salatura
Dispone gli interventi di salatura dei punti critici della viabilità.	Operai comunali	Gestione viabilità

Riferisce al Sindaco sullo stato di attuazione degli interventi e sulla presenza di eventuali criticità	Sindaco	Garantire flusso informativo
---	---------	------------------------------

RESPONSABILE FUNZIONE 7 - STRUTTURE OPERATIVE E VIABILITA':

Azioni	Soggetti da coinvolgere	Obiettivo
Dispone la ricognizione sul territorio per individuare le criticità alla circolazione	Polizia Municipale– e Volontariato	Individuazione criticità
Dispone il posizionamento della segnaletica stradale	Polizia Municipale	Allertamento
Riferisce al Sindaco eventuali criticità	Sindaco	Garantire flusso informativo

RESPONSABILE FUNZIONE 2 –SANITA', ASSISTENZA SOCIALE:

Azioni	Soggetti da coinvolgere	Obiettivo
Dispone la ricognizione sul territorio per individuare le criticità del soccorso sanitario	Asl, Volontariato, Assistenti sociali	Individuazione criticità
Riferisce al Sindaco eventuali criticità	Sindaco	Garantire flusso informativo

RESPONSABILE FUNZIONE 10 - INFORMAZIONE ALLA POPOLAZIONE

Azioni	Soggetti da coinvolgere	Obiettivo
Dirama le informazioni sullo stato di attuazione degli interventi attraverso la pagina web Facebook del Comune	Responsabile Funzione Informazione alla popolazione	Informazione alla cittadinanza
Sentito il Sindaco emette comunicati ufficiali da pubblicare sulla pagina web del Comune.	Responsabile Funzione Informazione alla popolazione	Informazione alla cittadinanza
Informa le testate dei quotidiani e le emittenti TV e radio, locali sulla situazione in atto.	Mezzi d'informazione	Informazione alla cittadinanza

8 – Zone di intervento

8.1 Elenco aree stoccaggio per sgombero neve

- Parcheggio campo sportivo
- Piazzale Largo Giotto
- Piazzale antistante ex asilo
- Piazzale cimitero

8.2 Elenco edifici da rendere accessibili con priorità

- Plesso Scolastico
- Sede municipale
- Caserma Carabinieri

8.3 Elenco strade su cui è attiva l'ordinanza per la rimozione forzata di autoveicoli in caso di neve

- Tutte le strade del centro storico
- Per tutte le altre strade nelle quali, al termine della precipitazione nevosa, si ritenga opportuna effettuare una pulizia straordinaria, verrà adottata apposita ordinanza redatta dall'ufficio competente per il periodo della durata del piano neve.

8.4 Elenco zone/strade sulle quali effettuare prioritariamente lo spargimento sale

PRIORITA'	STRADA
1	Discesa da viale Rimembranze verso circonvallazione dei Pioppi
2	Comprensorio Monte di Gesù Via Pirandello
3	Viale Rimembranze-ultimo tratto direzione cimitero
4	Strada delle Campore (vicinale nr.25)
5	Scale pedonali di collegamento tra circonvallazione Carosi e Via Giovanni Massimo
6	Scale pedonali di collegamento tra plesso scolastico e Largo Degli Angeli
7	Scale pedonali fra via Pio Potenza e circonvallazione Carosi

8.5 Elenco strade di competenza squadra composta da operai comunali con bob-cat

PRIORITA'	STRADA
1	Accesso al paese dalla chiesa di San Michele Arcangelo

2	Via Roma
3	Via Marconi-Via Gabrielli
4	Via Giovanni Massimo
5	Piazza Leopardi-Piazza Umberto I
6	Nuovo parcheggio centro storico
7	Discesa da viale Rimembranze verso circonvallazione dei Pioppi
8	Via Pio Potenza e Piazzale Largo Giotto
9	Via Foscolo fino abitazione civico 18 (D'Ercoli Bruno-Albertini Antonia)
10	Via Machiavelli
11	Viabilità secondaria centro storico

8.6 Elenco strade di competenza ditta esterna nr.1 Zona Valle Orta

PRIORITA'	STRADA
1	Strada vicinale del Chifenti (da SP 4 ad abitazione Zeppilli Gaspare)
2	Strade comunali Zona di espansione Monte Di Gesu'
3	Strade comunali Zona artigianale del capoluogo
4	Strada comunale Monte di Gesu' (da zona Monte di Gesu' a Valle Orta)
5	Strada vicinale di Valle Orta 72 fino abitazione Allevi Franco e Nociaro Emma
6	Strada vicinale di Bretta (nr.42) fino abitazione Traini Angelo
7	Strade vicinali 52-53-43-44
8	Strada comunale 1 di Valle Orta fino abitazione Albertini Giacomo
9	Strada vicinale nr.79 fino a comunità Ama-Aquilone
10	Strada comunale 1 di Valle Orta fino abitazione Bernardi Gino
11	Strada vicinale 49 fino abitazione Carassai
12	Strada vicinale 49 fino abitazione Piermarini Maurizio

8.7 Elenco strade di competenza ditta esterna nr.2 Zona Valle Chifenti

PRIORITA'	STRADA
1	Circonvallazione Carosi
2	Viale Rimembranze
3	Strada della Canaletta (comunale nr.5)
4	Strada vicinale canaletta 2
5	Strada vicinale (da SP Colleguardia ad abitazione Simonetti Giuseppe-Gemma Bruna)
6	Strada vicinale Luciani 1 (da SP Colleguardia ad abitazione Luciani Pietro)
7	Strada delle Campore (vicinale nr.25)
8	Strada vicinale Calvaresi Vannicola (vicinale nr.31)
9	Strada vicinale di colleguardia (vicinale nr.39) (da SP Colleguardia ad abitazione Rodilossi Nicolai)
10	Strada vicinale Luciani 2 fino autocarrozzeria Luciani
11	Strada vicinale della Selva fino ad abitazione Filiaggi Giuliano
12	Strada vicinale di Selvacone fino ad abitazione De Chellis

8.8 Elenco strade di competenza ditta esterna nr.3 Zona Valle San Martino-Montecalvo

PRIORITA'	STRADA
1	Strada vicinale località Campetello azienda agricola zeppilli a Ciotti Emidio
2	Strada vicinale nr.18 fino a canile Appa
3	Strada vicinale 19 da SP Cese a Traini Umberto
4	Strada vicinale 10 per Forti Fioravanti
5	Strada vicinale da SP 15 Castel Di Lama ad abitazione Monti Francesco
6	Strada Comunale via San Francesco d'Assisi (sia la parte asfaltata che la parte bianca)
7	Strada comunale di san Francesco da SP 15 a confine con Castel di

	Lama + diramazione verso abitazione signora Patrizia Staffieri
8	Strada comunale palazzi da SP Mezzina a SP 15
9	Strada vicinale 70 fino abitazione Mecarelli
10	Strada vicinale nr.6 da SC Palazzi a confine Offida
11	Strada vicinale 55 da SP 15 a abitazione Ionni – Padalino
12	Strada vicinale 64 da SP 15 ad abitazione Fazi Gies (fino al forno)
13	Strada vicinale 65 da SP 15 ad abitazione Di Nicolo’
14	Strada vicinale 67 da SP 15 ad abitazione Bianchini Piera
15	Strada comunale di Montecalvo fino abitazione Vagnoni Nazzeno
16	Strada vicinale nr.3 di san Vincenzo (Cataldi Alessandro e Traini Sandro)
17	Strada vicinale nr.8 volubile (Spinozzi - Grandoni)
18	Strada vicinale nr.21 Massicci + strada vicinale che conduce abitazione Pellei Gianni

ALLEGATI AL PIANO: PLANIMETRIE ZONE D’INTERVENTO

1	
1 - Premessa	2
2	
2 - Analisi del rischio	2
4	
4 - Risorse e Mezzi	4
5	
5 - Pianificazione	5
5.1 Modello Organizzativo	5
5.2 Modello d'Intervento	6
5.3 Attivazione numero di Emergenza	7
5.4 Modalità di attivazione dei mezzi spartineve	8
5.5 Modalità di attivazione del servizio spargisale	8
6	
6 – Fasi di attivazione	9
6.1 SCENARIO NEVE.....	9
6.2 SCENARIO GHIACCIO	10
7	
7 – Procedure operative	11
7.1 SCENARIO NEVE.....	11
7.2 SCENARIO GHIACCIO	16
8	
8 – Zone di intervento	19
8.1 Elenco aree stoccaggio per sgombero neve.....	19
8.2 Elenco edifici da rendere accessibili con priorità.....	19
8.3 Elenco strade su cui è attiva l'ordinanza per la rimozione forzata di autoveicoli in caso di neve	19
8.4 Elenco zone/strade sulle quali effettuare prioritariamente lo spargimento sale	19
8.5 Elenco strade di competenza squadra composta da operai comunali con bob-cat	19
8.6 Elenco strade di competenza ditta esterna nr.1 Zona Valle Orta	20
8.7 Elenco strade di competenza ditta esterna nr.2 Zona Valle Chifenti	21
8.8 Elenco strade di competenza ditta esterna nr.3 Zona Valle San Martino-Montecalvo.....	21